



# Przez opolskie parki i skwery

Dla Turysty

**Rekreacyjna trasa szlakiem zielonych placów Opola. Doskonała, na krótką wycieczkę. Szczególnie spodoba się rodzinom z dziećmi, seniorom, turystom dopiero poznającym miasto i wszystkim tym, którzy z roweru korzystają głównie dla relaksu.** Trasa zaczyna się i kończy na Placu Wolności i podzielona jest na dwie części. Część zachodnia prowadzi przez najładniejsze i najbardziej popularne opolskie parki: park przy Stawie Zamkowym, bulwary nad Odrą, Park Nadodrzański i Wyspę Bolko do Muzeum Wsi Opolskiej. Część wschodnia pokazuje mniej uczęszczane miejsca i biegnie przez Plac Daszyńskiego, Park im. Mickiewicza, Park na Bunkrze, Park Edukacyjno-Sensoryczny i park na osiedlu AK. Wracając do centrum przejedziemy obok jednego z najpiękniejszych opolskich budynków - wieży ciśnień przy ul. Wodociągowej, a na końcu wycieczki zatrzymamy się na pełnym figur znanych postaci Skwerze Artystów.

Szczegółowa mapa trasy:

Długość trasy: część zachodnia - 25,4 km w dwie strony; część wschodnia - 8,7 km

**Część zachodnia**

Naszą wycieczkę rozpoczynamy w centrum miasta, na **Placu Wolności**. To jedno z najczęściej odwiedzanych miejsc w Opolu. Tu krzyżują się główne osie komunikacyjne miasta. Centralnym punktem placu jest **Pomnik Bojowników o Polskość Śląska Opolskiego** autorstwa Jana Borowczaka, przedstawiający Nike z rozpostartymi skrzydłami siedzącą na turze. Rzeźba symbolizuje zwycięstwo i wolność, a przez Opolan zwana jest często **opolską Nike** lub mniej oficjalnie „babą na byku”. Po prawej stronie pomnika, w miejscu pasażu z ławeczkami, przed II wojną światową stał **budynek Rejencji Opolskiej**, w którym odbył się jeden z dwóch plebiscytów kończących I wojnę światową. W plebiscycie mieszkańcy regionu mieli zdecydować, czy są za przyłączeniem tutejszych ziem do Polski, czy do Niemiec. Tuż za pasażem znajduje **pięknie zazieleniony park** z licznymi rabatami kwiatowymi, ławeczkami i ciekawą **fontanną** pokrytą kolorową mozaiką, przywodzącą na myśl niektóre z dzieł Gaudiego. W parku warto odwiedzić położoną nad **Kanałem Młynówka**, najstarszą w Opolu **naleśnikarnię Grabówka** z przepyszными naleśnikami, których smak z pewnością będzie jednym ze wspomnień z Opolu. Również miłośnicy kultury znajdą na placu coś dla siebie. W parku często odbywają się różne imprezy i koncerty. Tuż obok stoi gmach **Filharmonii Opolskiej**, której muzycy grają w lecie plenerowe koncerty w parku lub nad pobliskim **Stawem Zamkowym**.

Z parku przy Placu Wolności wyjeżdżamy przez najbardziej romantyczny most w Opolu – **Most Groszowy** na **wyspę Pasieka**. Most swoją nazwę wziął od opłaty, jaką kiedyś pobierano za jego przejście. Dzisiaj to ulubione miejsce zakochanych, którzy wieszają na jego barierkach kłódki na znak łączącej ich miłości. Za mostem pokonujemy przejściem dla pieszych ul. Piastowską i wjeżdżamy prosto w ul. Strzelców Bytomskich. Na pierwszym skrzyżowaniu, przy budynku Radia Opole skręcamy w prawo i dojeżdżamy do **Stawu Zamkowego**.

Staw powstał w miejscu dawnej fosy zamkowej. Pięknie zadrzewiony, z licznymi ławkami wokół, jest jednym z najchętniej odwiedzanych miejsc w Opolu. Dawniej znajdowało się tu słowiańskie grodzisko. Rozpościera się stąd piękny widok na **Wieżę Piastowską, ratusz i kościół Franciszkanów**. W bezpośrednim sąsiedztwie stawku znajduje się **Amfiteatr i Muzeum Polskiej Piosenki**. W lecie otoczenie rozbrzmiewa muzyką nie tylko podczas Krajowego Festiwalu Piosenki Polskiej. Wiezorami można posłuchać tu przebojów opolskich festiwali, w rytm których tańczą **kolorowo podświetlane fontanny**. Zimą na stawku powstaje

lodowisko.

Znad Stawu Zamkowego ruszamy w kierunku lodowiska Toropol, podjeżdżając przy nim na wał nad Odrą, którym biegnie **Bulwar Karola Musioła**. Swoje imię otrzymał na cześć słynnego włodarza miasta, zwanego popularnie „Papą Musiołem”, dzięki któremu m. in. powstał w Opolu amfiteatr i festiwal. Dolna część bulwaru, nad samą Odrą to popularna trasa spacerowa z ławkami, siłowniami plenerowymi, a nawet specjalnie zaprojektowanymi leżankami, na których można zażywać kąpieli słonecznych, lub po prostu odpocząć. Tuż przed mostem kolejowym mijamy **przystań**, z której możemy wyruszyć w rejs statkiem wycieczkowym po Odrze. Za nią przejeżdżamy pod mostem kolejowym i wjeżdżamy do **Parku Nadodrzańskiego**. Pomędzy drzewami znajdziecie m. in. **sztuczne skałki do wspinania** czy plac zabaw. W centrum parku stoi również **popiersie Junony** – bogini rzymskiej, małżonki Jowisza.

Na końcu parku przejeżdżamy pod mostem i po łuku wjeżdżamy na górę. Przekraczamy Odrę i wjeżdżamy do największego opolskiego parku – na **Wyspę Bolko**. To prawdziwa enklawa zieleni pomiędzy Odrą a Kanałem Ulgi. Mnóstwo drzew, zacienione alejki i rozległe polany to najlepsze miejsce do spacerów, rowerowych przejażdżek i pikników. Oprócz **Ogrodu Zoologicznego** przyciągającego turystów z całej Polski, znajdziemy tu malowniczo **położoną nad stawkiem kawiarnię, ścieżkę zdrowia, czy przyrodniczą ścieżkę edukacyjną**. Na wyspie regularnie przebywa stadko saren oswojonych z obecnością ludzi. Występują tu również liczne gatunki ptaków przyciągające wielu miłośników ornitologii. Przed dalszą drogą warto pobłądzić po licznych alejkach parku. Można też objechać wyspę dookoła, jadąc najpierw wzdłuż Odry, a potem wzdłuż Kanału Ulgi. Jadąc wokół wyspy, mijamy most samochodowy na kanale i dojeżdżamy do nowej kładki pieszo-rowerowej. Za nią zaczyna się oddany do użytku w tym roku **Park 800-lecia Opola**.

Dalej jedziemy wałem nad kanałem lub asfaltową drogą w dole. Przejeżdżamy pod mostem kolejowym i docieramy do mostu przy ul. Spychalskiego. Tu skręcamy w prawo i musimy przejechać 100 m. dość ruchliwą ulicą. Skręcamy w pierwszą w lewo ul. Licealną i jedziemy nią do końca. Przejeżdżamy ścieżką dla rowerów pod kolejnym wiaduktem, za którym skręcamy w prawo, jadąc wzdłuż zadrzewionych terenów dawnej Zieleni Miejskiej. Po chwili mijamy po prawej stronie Plac Jana

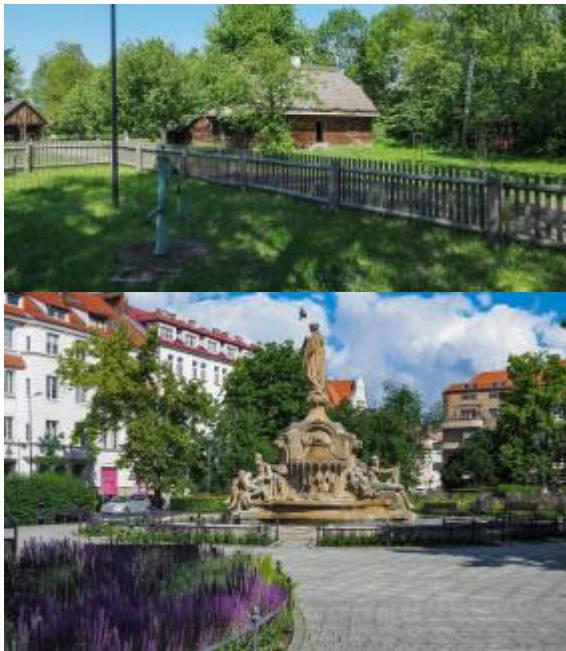
Kazimierza i wjeżdżamy do **Małego Parku na Zaodrze**. Po jego lewej stronie mijamy wejście **na jeden z najstarszych opolskich cmentarzy**. Za parkiem przechodzimy przejściem dla pieszych na drugą stronę ul. Wrocławskiej i skręcamy w lewo. Za cmentarzem wjeżdżamy na most nad Kanałem Ulgi.

Dalszą drogę do **Muzeum Wsi Opolskiej** najprościej jest pokonać, jadąc cały czas drogą dla rowerów wzdłuż ul. Wrocławskiej, aż do skansenu. Minusem takiej drogi jest towarzyszący nam spory ruch samochodowy. Żeby go ominąć tuż za mostem skręcamy w prawo, na wał nad Kanałem Ulgi. Mijamy zacumowaną na kanale, pomalowaną na niebiesko **barkę harcerską**. Trzysta metrów za nią zjeżdżamy w lewo na kolejny wał przeciw-powodziowy i jedziemy piękną drogą pośród łąk aż do ulicy Partyzanckiej. Tu skręcamy w prawo i 350 m. dalej w lewo, w drogę dla rowerów wzdłuż ul. Północnej. Mijamy **Centrum Sportu** po lewej stronie i strefę przemysłową po prawej, przejeżdżając za nią pod wiaduktem na zachodniej obwodnicy Opola. Za wiaduktem przejeżdżamy obok **stadniny koni** i tuż za nią jedziemy tyłami skansenu. Na jego końcu skręcamy w lewo, w ul. Etnografów, potem znów w lewo i docieramy do wejścia do **Muzeum Wsi Opolskiej**.

Można powiedzieć, że skansen to kolejny park, w którym, nie wyjeżdżając z miasta, poczujecie się jak w zacisznej wiosce. Stoi w nim ponad 40 zabytkowych, drewnianych budowli przeniesionych tu z całej Opolszczyzny. Ich rozkład odpowiada topografii regionu, przez co łatwo dostrzec różnice między różnymi terenami w wyposażeniu domów i architekturze. To kompletna i „w pełni wyposażona” wieś: chaty, stajnie i pastwiska, pasieki, spichlerze, kościół, cmentarz, kuźnia, młyn i dwa wiatraki. Budynki ustawione są zgodnie z oryginalnym układem dawnych zagród. We wnętrzach niektórych chat można podziwiać wyposażenie „z epoki”, dzięki czemu łatwo jest przenieść się w czasie. Na miłośników kowalstwa czeka tu w pełni wyposażona kuźnia. Ciekawa jest też kolekcja maszyn rolniczych świadcząca o wysokim technicznym zaawansowaniu dawnego Śląska. Tablice informacyjne przy maszynach opisują szczegółowo pracę na roli w ubiegłych wiekach – od orki, poprzez zasiew, aż po żniwa.

Do centrum miasta wracamy tą samą drogą, którą przyjechaliśmy.





## Część wschodnia

Z Palcu Wolności jedziemy krótki odcinek ul. Krakowską, w stronę dworca kolejowego. Na pierwszym skrzyżowaniu skręcamy w lewo, w ul. Kościuszki. Po chwili mijamy po prawej stronie piękny, śródmiejski **park przy Placu Daszyńskiego**. Park z licznymi rabatami kwiatowymi, poprzecinany alejkami otoczony jest dorodnymi kasztanowcami. W jego centrum stoi najpiękniejsza fontanna w Opolu - zaprojektowana przez Edmunda Gomanskiego **Opolska Ceres**. Centralna figura fontanny przedstawia rzymską boginię urodzaju z dzieckiem na ręku. Pozostałe figury to Neptun i jego syn Glaukos, przedstawieni jako rybacy symbolizujący opolskie rybołówstwo oraz Herkules jako górnik z kilofem symbolizujący tak ważny dla regionu przemysł wapienniczy. Do II wojny światowej nad fontanną wznosił się miedziany baldachim.

Jadąc cały czas prosto ul. Kościuszki, za trzecim skrzyżowaniem docieramy do kolejnego opolskiego skweru - **Parku im. Mickiewicza**. Nazwę zawdzięcza popiersiu naszego wieszca oraz ulicy jego imienia, biegnącej tuż obok. To najbardziej kameralny i zaciszny park miasta, odizolowany od ulicznego ruchu gęstymi krzewami. Obok stoi okazały **gmach Wydziału Budownictwa i**

**Architektury Politechniki Opolskiej**, a także ciekawy architektonicznie **Kościół Świętych Apostołów Piotra i Pawła**. Zbudowano go w 1925 roku, a jego finansowaniu pomógł papież Pius XI, który rok wcześniej gościł w Opolu, jeszcze jako komisarz apostolski.

Tuż za kościołem skręcamy w prawo w wąziutką, pieszą uliczkę, która 100 m. dalej kończy się przy **Parku Na Bunkrze**. Założono go na wyraźnym wzniesieniu, kryjącym pod ziemią dawny schron. Prowadzą do niego dwa dobrze widoczne, obudowane ceglanym murkiem wejścia. Wzdłuż parku rosną okazałe platany. Tuż za parkiem, przy skrzyżowaniu ulic Ozimskiej i Plebiscytowej znajduje się niewielki skwer z ławkami, przy którym stoi **pomnik żołnierzy 63 pułku piechoty z Opola**, poległych w I wojnie światowej podczas walk o ojczyznę.

Dalej jedziemy najładniejszą drogą dla rowerów w mieście, wzdłuż ul. Ozimskiej. Za skrzyżowaniem mijamy ceglane budynki dawnych koszar, w których dzisiaj swoją siedzibę ma Sąd Rejonowy w Opolu. Za nimi przejeżdżamy przez wiadukt kolejowy. Po lewej stronie, w oddali widzimy budynki największej sypialni Opola – osiedla AK. Kiedy minimy po prawej stronie duże centrum handlowe, wjeżdżamy na pięknie zazieleniony fragment trasy. Stoją przy niej liczne ławeczki, na których możemy odpocząć oraz kilka przyrządów do ćwiczeń fizycznych. Jedziemy cały czas prosto aż do stacji benzynowej i baru Mc Donald's po lewej stronie ulicy Ozimskiej. Tutaj przechodzimy na drugą stronę przejściem dla pieszych, wjeżdżamy w ulicę obok stacji benzynowej i tuż za nią skręcamy w prawo. Dwieście metrów dalej skręcamy w lewo, w ul. Bielską i jedziemy niecały kilometr prosto, aż do dużego skweru po lewej stronie drogi, gdzie znajduje się **Park Edukacyjno-Sensoryczny**. To ciekawe miejsce powstało z myślą o dzieciach i osobach niepełnosprawnych. Za pomocą kilku prostych przyrządów umiejscowionych w parku możemy dowiedzieć się jak działają nasze zmysły. Park podzielony jest na pięć różnych sfer: wzroku, słuchu, dotyku, węchu i smaku. Oprócz placu zabaw i miejsc do rekreacji mamy tu m. in. dzwony rurowe, przyrządy pokazujące zasadę działania echa, peryskop, czy krzywe zwierciadła. Jest też niewielka wieża obserwacyjna oraz budki lęgowe dla ptaków, dzięki którym park rozbrzmiewa ptasim śpiewem.

Z Parku Edukacyjno-Sensorycznego jedziemy dalej biegnącą wzdłuż niego ul. Tarnopolską. Tuż za marketem budowlanym dojeżdżamy do ul. Pużaka, skręcamy w prawo i 200 m. dalej w lewo. Wjeżdżamy do **parku na Osiedlu AK**. Na jego

początku mijamy niewielki **park dla psów** oraz **miasteczko ruchu drogowego**, gdzie najmłodszy mogą zapoznać się z zasadami poruszania się po drogach. W środku parku rozciąga się spora polana, doskonała na piknik lub sporty plenerowe. Tuż przy niej wznosi się górką saneczkowa. Od kiedy powstała zwana jest „**górką śmierci**”. Nie ma to jednak związku z żadnym tragicznym zdarzeniem. Nazwa wzięła się stąd, że jest to najwyższe tego typu wzniesienie w Opolu, które podczas zjazdu na sankach zapewniało dzieciakom emocje nieporównywalne z innymi górkami.

W dalszą drogę wyruszamy w stronę widocznego z daleka, ceglanego budynku kościoła. Jedziemy wzdłuż niego do dwupasmowej obwodnicy osiedla, przekraczając ją ostrożnie i wjeżdżając w ul. Wodociągową. Na jej końcu stoi jedna z najpiękniejszych budowli Opoli – **zabytkowa wieża ciśni**. Zbudowana w 1893 roku ma 51 m. wysokości i wyróżnia się bogatymi, eklektycznymi zdobieniami. Wokół niej stoi kilka **starych budynków miejskich wodociągów**, które spodobać się szczególnie pasjonatom dawnego budownictwa przemysłowego.

Za wieżą skręcamy w lewo, w ul. Oleską. Mijamy dworzec kolejowy Opole Wschodnie z dużym węzłem komunikacyjnym (obecnie w przebudowie) i jedziemy prosto, ul. Oleską do centrum miasta. Na końcu ul. Oleskiej skręcamy w lewo, za galerią handlową Solaris. Mijamy **basztę Zamku Górnego** i wjeżdżamy na Plac Kopernika, przy którym stoi gmach Uniwersytetu Opolskiego, obok którego rozciąga się ostatni park na naszej trasie. **Wzgórze Uniwersyteckie** to wapienne wzniesienie w centrum miasta na którym znajduje się m. in. **Skwer Artystów**. Stoją tu naturalnej wielkości **figury znanych postaci polskiej kultury**: Jerzego Grotowskiego, Czesława Niemena, Agnieszki Osieckiej, Wojciecha Młynarskiego, Marka Grechuty, czy Jeremiego Przybory i Jerzego Wasowskiego, czyli Kabaretu Starszych Panów. Jest tu również piękne **lapidarium**, zwane „**opolskim Akropolem**”. Zgromadzono w nim liczne stare rzeźby i elementy architektoniczne z Opoli i regionu. Najpiękniejszą z nich jest **figura św. Krzysztofa** stojąca pod pięknym neogotyckim baldachimem, która pierwotnie znajdowała się przy zamku w Kopicach. Schodami przy niej możemy zejść do dawnej **fosy Zamku Górnego**. Niektóre z rzeźb mają ciekawą historię, jak „**śląski Kopcuszek**” przedstawiający Joannę Gryzik-Godulę – hrabinę Schaffgotsch. W wieku 6 lat niespodziewanie odziedziczyła ona olbrzymi majątek, który spożytkowała potem na budowę sierocińców i pomoc ubogim.

Z Placu wyjeżdżamy znajdującą się za budynkiem uniwersytetu ulicą Sempołowskiej, która opada w dół wprost do Placu Wolności, gdzie zaczynaliśmy i gdzie kończymy naszą wycieczkę.





Autorem trasy jest **Przemysław Supernak** – podróżnik, bloger podróżniczy, pasjonat wycieczek rowerowych, organizator wypraw i współtwórca Opolskiego Festiwalu Podróżniczego. Rodowity Opolanin zafascynowany nie tylko dalekimi krajami, ale również swoim rodzinnym miastem i regionem. Mimo, iż poznał niejedno piękne miejsce na świecie, w którym wielu chciałoby się osiedlić, od urodzenia mieszka w Opolu, podkreślając, że to dla niego najlepsze miejsce do życia. Prowadzi w mediach społecznościowych fan page podróżniczo-turystyczny SuperGlob: [www.facebook.com/superglob1](http://www.facebook.com/superglob1)

Dane kontaktowe  
Wydział Promocji

ul. Koraszewskiego 7-9

45-011 Opole

bp [at] um.opole.pl

[www.opole.pl](http://www.opole.pl)

Lokalizacja

Tagi

Trasy rowerowe

Opole na rowerze

rower

wycieczka

odkryj Opole